

# SOLEDAD

**Obtendor:** CAUSSADE-SEMENCES  
**País de obtención:** FRANCIA  
**Empresa comercializadora en España:** SEMILLAS CAUSSADE  
**País de registro:** ITALIA  
**Año de registro:** 2008



## MORFOLOGÍA

### PLANTA

**Porte al final del ahijamiento:** SEMIERRECTO  
**Altura:** MEDIA A BAJA  
 - 5 cm/CCB INGENIO  
 - 3 cm/NOGAL - 4 cm/SOISSONS

### ESPIGA

**Presencia de barbas:** AUSENCIA

## CICLO

**Alternatividad.**

### FECHA.

**TIPO MEDIO**  
**INVIERNO**

**Inicio encañado:** MEDIA  
 - 2 días/CCB INGENIO  
 + 5 días/NOGAL - 3 días/SOISSONS

**Espigado:** MEDIA  
 - 1 día/CCB INGENIO  
 + 1 día/NOGAL - 4 días/SOISSONS

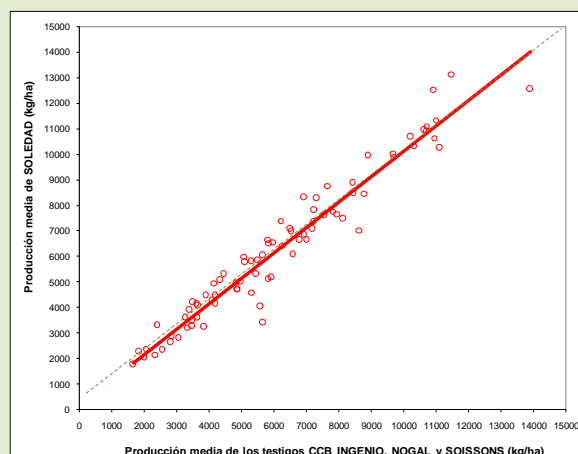
**Madurez:** MEDIA A PRECOZ  
 - 1 día/CCB INGENIO  
 + 4 días/NOGAL - 2 días/SOISSONS

## PRODUCCIÓN DE GRANO

**Índice productivo medio por año.**

	RED GENVCE*			ÍNDICE MEDIO
	2010-11	2011-12	2012-13	
<b>SOLEDAD</b>	102,4	103,5	102,0	<b>102,7</b>
<b>CCB INGENIO (T)</b>	103,7	102,1	103,0	<b>102,9</b>
<b>NOGAL</b>	-	102,7	101,8	-
<b>SOISSONS (T)</b>	96,3	97,7	97,0	<b>97,1</b>
Índice 100 (kg/ha)	6201	5385	7029	<b>6205</b>
Nº ensayos	29	30	30	89

\* Grupo para la Evaluación de Nuevas Variedades de Cultivos Extensivos en España.  
 (T) Variedad testigo

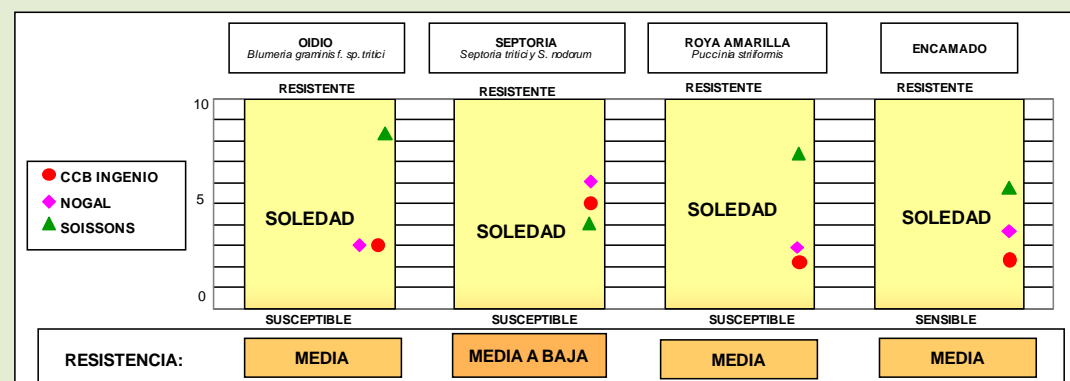


**Índice productivo medio por zona.**

	Templadas	Frías
<b>SOLEDAD</b>	102,4	102,7
<b>CCB INGENIO (T)</b>	101,7	104,1
<b>NOGAL</b>	104,0	99,3
<b>SOISSONS (T)</b>	98,3	95,9
Índice 100 (kg/ha)	6665	5518
Nº ensayos	24	28

Información elaborada con los datos de las campañas 2011-12 y 2012-13.  
 (T) Variedad testigo

## COMPORTAMIENTO MEDIO FRENTE A ENFERMEDADES CRIPTOGÁMICAS Y ACCIDENTES (\*)



\* Clasificación realizada con los datos de los ensayos de campo disponibles, que han mostrado mayor incidencia de enfermedad bajo condiciones ambientales óptimas para el desarrollo de la misma y sobre las razas del patógeno existentes hasta la fecha.

## FORMACIÓN DE LA PRODUCCIÓN

### Capacidad de ahijamiento: MEDIA

+ 5 espigas/m<sup>2</sup>/CCB INGENIO  
- 25 espigas/m<sup>2</sup>/NOGAL - 29 espigas/m<sup>2</sup>/SOISSONS

### Peso de 1000 granos: ALTO

- 5,5 g/CCB INGENIO  
+ 6,9 g/NOGAL + 5,1 g/SOISSONS

## CALIDAD DEL GRANO

### Peso del hectólitro: MEDIO ALTO

- 0,8 kg/hl/CCB INGENIO  
- 2,0 kg/hl/NOGAL - 2,7 kg/hl/SOISSONS

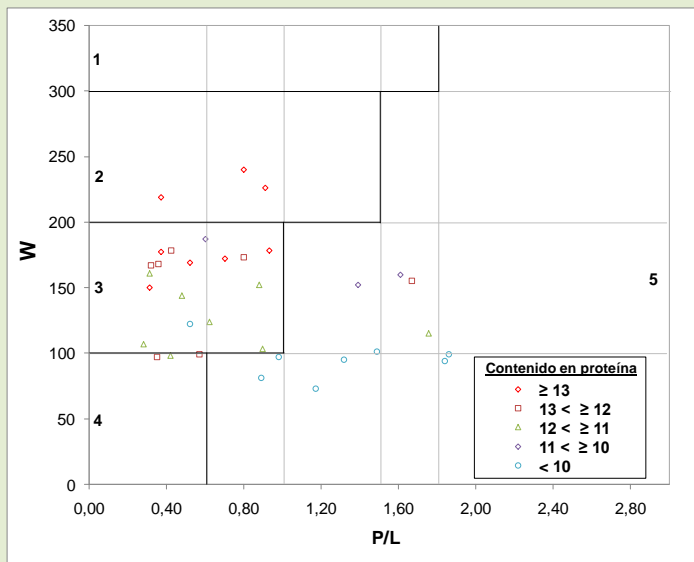
### Contenido en proteína: MEDIO

- 0,5 %/CCB INGENIO  
- 0,7 %/NOGAL 0,0 %/SOISSONS

### Parámetros alveográficos medios.

	RED GENVCE <sup>(*)</sup>			MEDIA
	2010-11	2011-12	2011-12	
<b>W (Fuerza)</b>				
SOLEDAD	145	171	123	143
CCB INGENIO (T)	247	229	174	212
NOGAL	-	262	173	-
SOISSONS (T)	188	262	158	195
Número de ensayos	11	9	14	34
<b>RELACIÓN P/L</b>				
SOLEDAD	0,68	0,69	1,10	0,86
CCB INGENIO (T)	0,61	0,66	1,36	0,93
NOGAL	-	0,76	1,81	-
SOISSONS (T)	0,56	0,69	1,18	0,82
Número de ensayos	11	9	14	34

\* Grupo para la Evaluación de Nuevas Variedades de Cereales en España.



### Parámetros alveográficos en función del contenido en proteína.

	Contenido en proteína				
	≥13 %	13 ≥ 12 %	12 ≥ 11 %	11 ≥ 10 %	<10 %
W	191	148	126	166	95
P/L	0,61	0,64	0,71	1,20	1,26
Clasificación	3	3	3	5	5

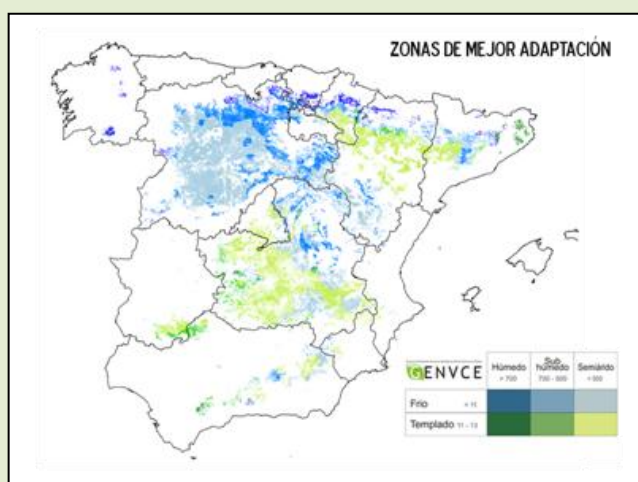
### Clasificación de la calidad.

Grupo de calidad (% análisis)				
1	2	3	4	5
-	8,8	44,1	8,8	38,2

### Clasificación: Grupo 3

Harinas de fuerza media a baja y con una relación P/L equilibrada, para los contenidos en proteína superiores al 11 %.

## RECOMENDACIONES DE CULTIVO



### RECOMENDACIONES

Presenta una espiga sin aristas y una planta de altura media a baja. Variedad bastante alternativa, con una fecha de espigado media y de madurez media a precoz.

Su potencial productivo es similar a CCB INGENIO y NOGAL, aunque superior a SOISSONS. Se comporta como medianamente susceptible a las enfermedades foliares más importantes (oídio, septoria, roya parda y roya amarilla).

Los valores que definen su calidad harinera sugieren su inclusión en el Grupo 3, con valores de fuerza medios a bajos y equilibrados.

### Origen de la información:

GENVCE a partir de los datos de los ensayos realizados por entidades públicas de carácter autonómico de Andalucía (Instituto de Investigación y Formación Agraria y Pesquera de Andalucía -IFAPA-), Aragón (Unidad de Tecnología Vegetal - Gobierno de Aragón), Castilla La Mancha (Servicio de Investigación de la Junta de Comunidades de Castilla-La Mancha y el Instituto Técnico Agronómico Provincial de Albacete -ITAP-), Castilla y León (Instituto Tecnológico Agrario de Castilla y León -ITACyL- y Centro Tecnológico Agrario y Agroalimentario ITAGRACT), Catalunya (Institut de Recerca i Tecnologia Agroalimentàries -IRTA-), Extremadura (Centro de Investigaciones Científicas y Tecnológicas de Extremadura - CICYTEX-), Galicia (Centro de Investigaciones Agrarias de Mabegondo -CIAM), Madrid (Instituto Madrileño de Investigación y Desarrollo Rural, Agrario y Agroalimentario -IMIDRA), Navarra (Instituto Navarro de Tecnologías e Infraestructuras Agroalimentarias -INTIA-) y País Vasco (Nekazal Ikerketa eta Garapenerako Euskal Erakundea -NEIKER-), por la Oficina Española de Variedades Vegetales del MAGRAMA y por empresas productoras de semilla certificada.